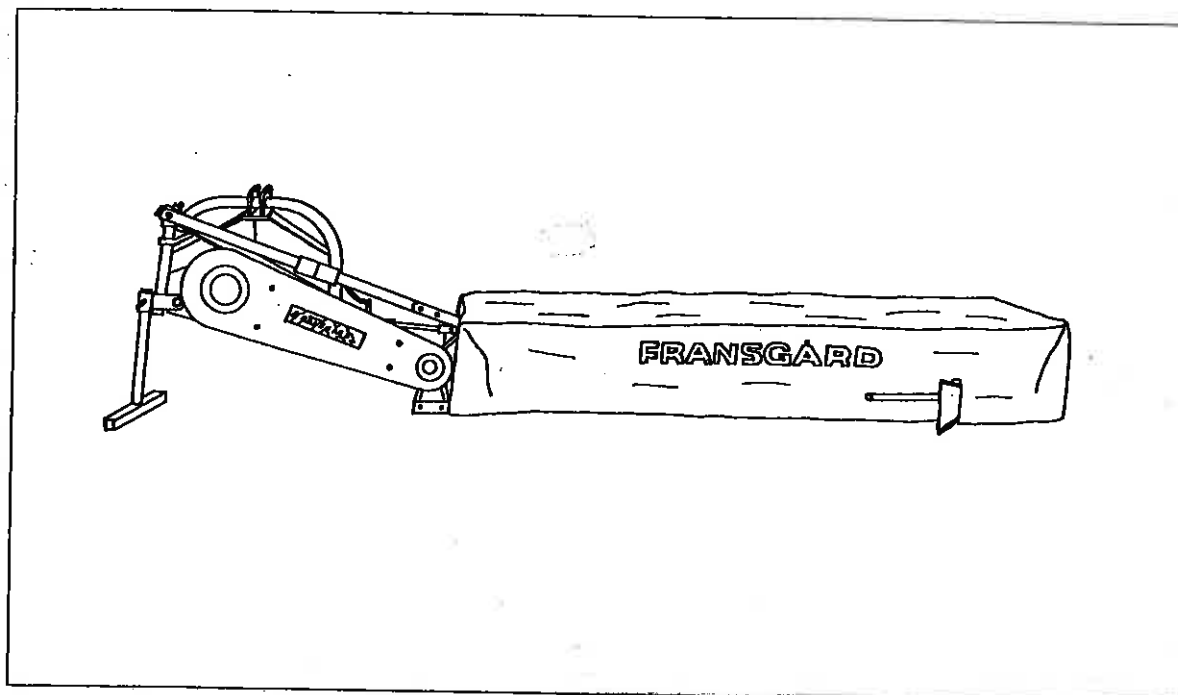


# Fransgård

Håndbog  
Manual



Skiveslåmaskine  
Disc mower

## K-170

2002 :

Fra serienummer : 113645 →

From serial number : 113645→

<h1>Fransgård</h1>	
Fredbjergvej 132 . DK-9640 Farsø	
Type	K-170
Kg	345
KW	24
Serie Nr.	
År	
Made in Denmark	CE
	110

Fransgård Maskinfabrik A/S  
Fredbjergvej 132  
DK - 9640 Farsø  
Telefon : +45 98 63 21 22  
Fax : +45 98 63 18 65

**INDHOLDSFORTEGNELSE** **Side**

Tekniske data .....	1
Sikkerhedsforskrifter .....	2
Samlevejledning .....	2
Arbejdsstilling .....	2
Påkørselssikring .....	3
Transportstilling .....	3
Smøring og vedligeholdelse .....	4
Reservedelslister .....	8-19

**LIST OF CONTENTS** **Page**

Technical Specifications .....	1
Safety Precautions .....	5
Assemble instruktion.....	5
Working position .....	5
Overload release .....	6
Transport position. . . . .	6
Lubrication and Maintenance.....	7
Spare Parts Lists .....	8-19

**TEKNISKE DATA**

Arbejdsbredde.....	1,70m.
Transportbredde .....	1,90m.
Arbejdshastighed ,op til.....	6-15km/t.
Kraftbehov.....	30HK/24kW.
Kraftudtag .....	540omdr./min.
Antal skiver .....	4.
Antal knive .....	8.
Vægt .....	345 kg.

**TECHNICAL SPECIFICATIONS**

Working width .....	1,70m/5'5".
Transport width .....	1,90m/6'3".
Working speed,max. ...	6-15km/h 3,5-9 mph.
Power Requirement .....	30HP/24kW.
Power Take-off.....	540 revs./min.
Number of discs .....	4.
Number of blades.....	8.
Weight.....	345 kg/775 lbs.

**SIKKERHEDSFORSKRIFTER**

Alle afskærmninger skal være på plads og kontrolleres, før maskinen sættes i gang.

Pas på for stenkast. Ophold i maskinens arbejdsområde, medens dens arbejdsorganer roterer, er uforvarsligt.

Maskinen er beregnet til anvendelse i græs og stråafgrøder og må ikke anvendes til andet.

Maskinen må kun betjenes af kvalificeret bruger.

Smøring, justering og indstilling af maskinen må kun foretages, når denne er standset, og kraftudtaget er slået fra.

I transportposition med knivbjælken i lodret stilling skal sikkerhedskæden være monteret.

Efterspænd bolte og kontroller indstillinger efter ca. 5 timers drift.

Maskinen må kun sættes igang i sænket stilling.

Kraftoverføringens foreskrevne omdrejningstal må ikke overskrides.

Markerne skal rengøres for fremmedlegemer.

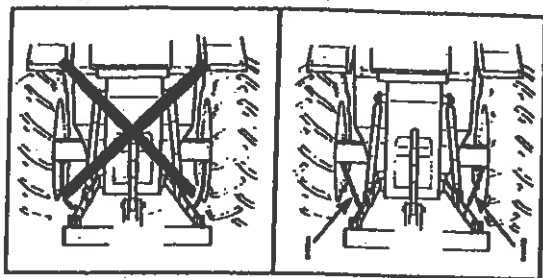
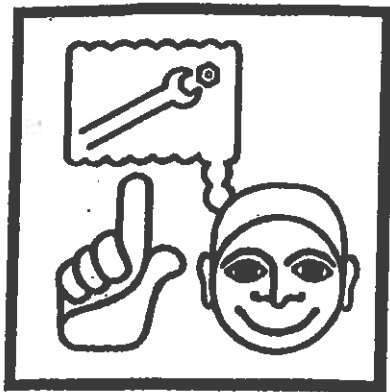
Beskyttelsesdugen slides og skal udskiftes rettidigt.

Knivbolte og skivebolte skal være korrekt spændte.

Skal knivene udskiftes må det agtes, at de sidder rigtigt.

Der bør kun anvendes originale Fransgård reservedele.

Brugsanvisning skal gennemlæses før igangsætning.

**Samvejledning for maskiner i exportkasse.**

**Bolte, møtrikker og splitter mm. er monteret på de dele af maskinen hvor de skal anvendes.**

**Se samle og reservedelstegninger på efterfølgende sider.**

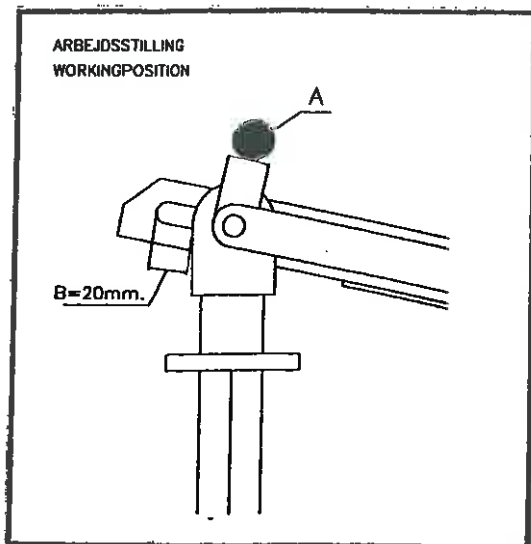
Udliggerbommen pos.38 side 8 vippes rundt, og trepunktsophænget pos.6 monteres med ophængsgaffel pos.19. Udligger pos.12 side14 monteres på gearkasse og beslag pos.7 monteres. Beslag pos.19 med dug monteres. Skårskærmene pos.16 og 18 monteres.

Stabilisatorbeslag pos.31 og 32 side 8 monteres i ophængsgaffel pos.19 sammen med aflaster pos.26, lås pos.17 og fjeder pos.21.

Udløserbeslaget monteres således at fjederen vender ud mod knivbjælken og at fjederen nærmere udliggerbommen end trepunktsophænget, herefter monteres støttebenet.

Fjederen under aflasteren justeres på følgende måde:

Transportlåsen skal være slået fra og ophængsgaffelen skal ligge så langt til højre som muligt i det aflange spor, herefter spændes øjebolten pos.22 således fjederen lige netop strammer.

**ARBEJDSSTILLING**

Sikringskæden afmonteres og transportlåsen (A) kobles fra.

Knivbjælken sænkes til vandret stilling maskinen sænkes til der er ca.20mm. langhul (B), indstil traktorens dybdestop, hvis traktorens dybdestop ikke fungerer tilfredsstillende er der et extra beslag med så sikringskæden kan fastgøres i topstangsfæstet og dermed holde maskinen på plads.

Hydraulikcylinderen skal stå i flyde position.

Beskyttelsesdugen vippes fremover på plads.

Stubhøjden reguleres ved hjælp af topstangen.

Hvis slæbeskoen på knivbjælken går for hårdt i jorden kan det hjælpe at stramme fjederen under aflasteren.

DK

### **PÅKØRSELSSIKRING**

Påkørselssikringen ved trepunktsophænget lader en klinke koble ud og knivbjælken svinger tilbage ved påkørsel af en forhindring. Stands traktoren og slå kraftudtaget fra. Kør derefter tilbage og sikringen låser igen.

### **TRANSPORTSTILLING**

Omstilling af maskinen fra arbejdsstilling til transportstilling sker på følgende måde:

Maskinen løftes fra jorden.

Forreste del af beskyttelsesbøjlen vippes bagover, dugen trækkes fri af holdebeslagene så den ikke kommer i klemme.

Knivbjælken trækkes op i lodret stilling, ved hjælp af hydraulik-cylinderen,

og sikres med den medfølgende kæde.

Transportlåsen (A) i venstre side kobles til.

DK

## BESTILLING AF RESERVEDELE

Reserveordren skal indeholde følgende oplysninger:

1. Maskintype.
2. Reserveordernummer – beskrivelse - evt. dimension og antallet af ønskede dele.

## SMØRING OG VEDLIGEHOLDELSE

For hver 10 timers kørsel smøres kraftoverføringsakselen, og de anviste smøresteder smøres efter behov.

Efterspænd bolte.

Knivboltens tilspændingsmoment - 10 kpm.

Skiveboltens tilspændingsmoment - 17 kpm.

Kileremmenes spænding skal før hver start kontrolleres, remmene må max. kunne trykkes 20mm. op og om nødvendigt efterspændes, er en rem defekt udskiftes hele sættet.

Stilles maskinen hen om vinteren, skal kileremmenes løsnes.

Med jævne mellemrum, mindst 2 gange ugentlig, bør man kontrollere og om nødvendigt rense knivbjælken for snavs, da ubalance af bjælken nedsætter levetiden.

Vinkelgearets oliestand kontrolleres ved hjælp af pejlepinden som sidder på proppen på toppen af vinkelgearet, knivbjælken skal ligge vandret. Vinkelgearet er fra fabrikken påfyldt 0,7L SAE W80/90 Gearolie.

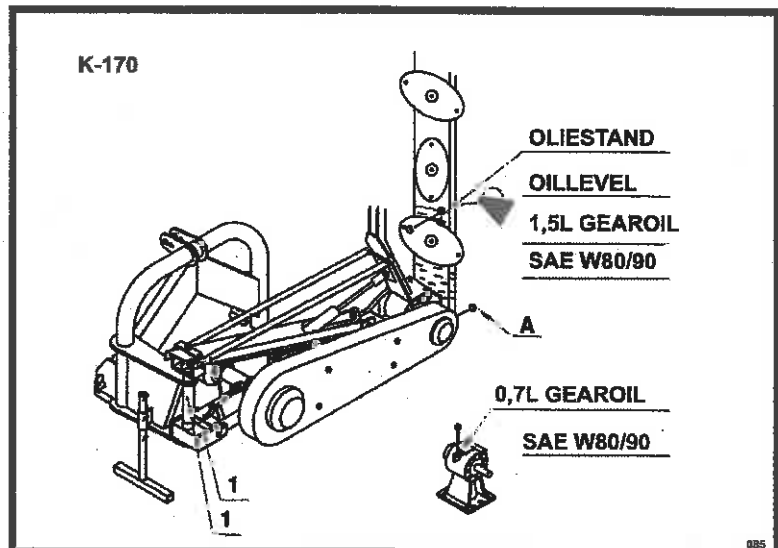
Knivbjælkens oliestand kontrolleres ved at hæve bjælken til lodret stilling.

På siden med skiverne sidder der en prop, til påfyldning og kontrol af oliestand.

Knivbjælken er fra fabrikken påfyldt 1,5L SAE W80/90 Gearolie.

Knivbjælkens aftappingsprop (A) sidder på undersiden og i bunden når knivbjælken er lodret.

Olien skal skiftes efter ca.10 timers drift og herefter regelmæssig efter ca.100 timers drift, dog mindst en gang om året.



### SAFETY PRECAUTIONS

All screens must be correctly positioned and checked before starting the machine. Take care for stone fling. It is not advisable to remain in the working area of the machine while working parts are rotating. The machine is made to work in grass and strawcrops, and must not be used for anything else.

The machine must only be operated by qualified operator. Machine lubrication, adjustment may only take place while the machine is not in use and while the power take-off is switched off. In transport position with the cutterbar in vertical position must the safety chain be mounted.

Tighten bolts and check settings after approx. 5 hours of use.

Blade bolts and disc bolts must be correct tighten.

If blades are changed, make sure they are proper mounted.

The machine must only be started when it is lowered.

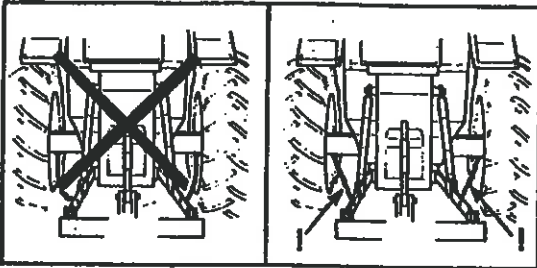
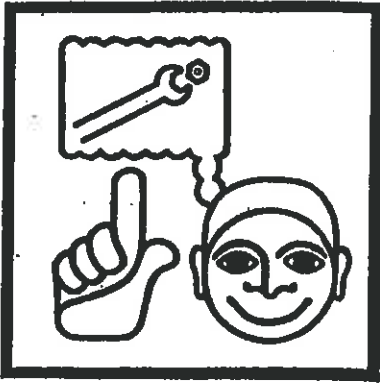
The rpm. of the PTO. must not exceed the recommended PTO. speed.

The field must be cleared for foreign objects.

The main cover can be weared and has to be changed in time.

Only use original Fransgård spare parts.

Read instructions for use carefully before starting.



### ASSEMBLE INSTRUCTION

**Bolts, nuts and special pin's etc. are mounted on the machine where you need it.**

**See the mounting / spare parts drawings on the following pages.**

Tilt the Carrying frame pos.38 page 8 round, and mount the three-point hitch by means of the suspension fork pos.19. Mount the carrying frame pos.12 page 14 on the gearbox, and mount the bracket pos.7. Mount the bracket and the canvas pos.1 and 19. Mount the swathdeflector pos.16 and 18. Mount the stabilizer pos.31 and 32 page 8 into the suspension fork pos.19 together with the unloading device pos.26, the lock pos.17 and the spring pos.21. Mount the release bracket as follow, the spring must face cutterbar and must be near the carrying frame.

Adjust the spring under the unloading device as follow, the transport lock must be unlocked and the suspension fork must be to the right into the slide, then tighten the spring by means of the eye bolt pos.22 just as much as the spring start tighten up.

### WORKING POSITION

Dismount the safety chain and release the transport lock (A).

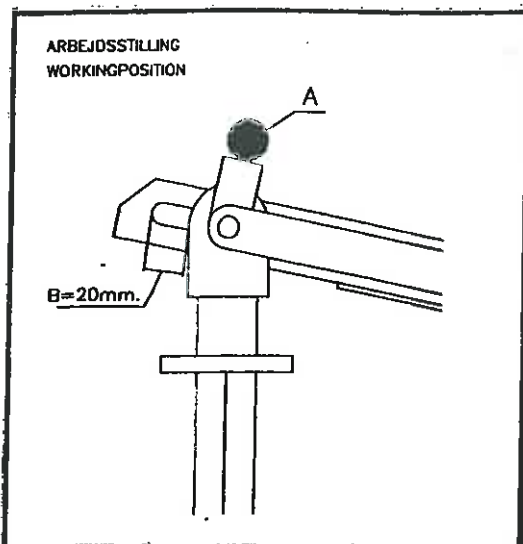
Lover the cutterbar until there is about 20mm. in free of the slide (B) see the illustration.

Adjust the tractor's depth stop, if the tractor's depth stop is in bad condition, then use enclosed bracket, and tighten the safety chain into the top bar bracket on the tractor, so the machine can be kept in place.

The hydraulic cylinder must be floating.

Tilt the protection guard forward.

Adjust the cutting high by using the top bar.



GB

### **OVERLOAD RELEASE.**

The overload release near the three point lift is a safety guard which allow the cutterbar swing backward if it hit's into the ground, when it happen then stop the PTO. and drive backward and the overload release are going to lock again.

### **TRANSPORT POSITION**

Change-over from working position to transport position is **as** follows:

Lift the machine from the ground. Tilt the front swath guard backwards and drag the canvas free of the brackets, so it not are getting damaged.

Drag the cutterbar up into vertical position by means of the hydraulic cylinder and lock it by means of the safety chain.

Turn the transport lock (A) on, in the left side.



GB

### ORDERING SPARE PARTS

The spare part order must contain the following information:

1. Machine type.
2. Spare part number and description-possibly dimensions and number of parts.

### LUBRICATION AND MAINTENANCE

Lubricate PTO shaft after every 10 hours of operation, and lubricate the indicated lubrication points as and when required.

Retighten bolts.

Correct tighten of knife bolt - 10 kpm.

Correct tighten of disc bolt - 17 kpm.

Check the V-belts before every start, when the V-belts is proper tightened it can be pushed approx. 20mm. in the middle between the pulleys.

The V-belts conditions has to be checked by dismount the cover.

Is a V-belt defect, exchange the whole set.

Is the machine put away for the winter, the V-belts has to be released.

At regular intervals, and at least twice a week, check the cutterbar for dirt and clean if required.

An unbalance will reduce the life of the bar.

Check the oil level in the gearbox, by means of the level indicator under the plug on top of gearbox the cutterbar must be horizontal.

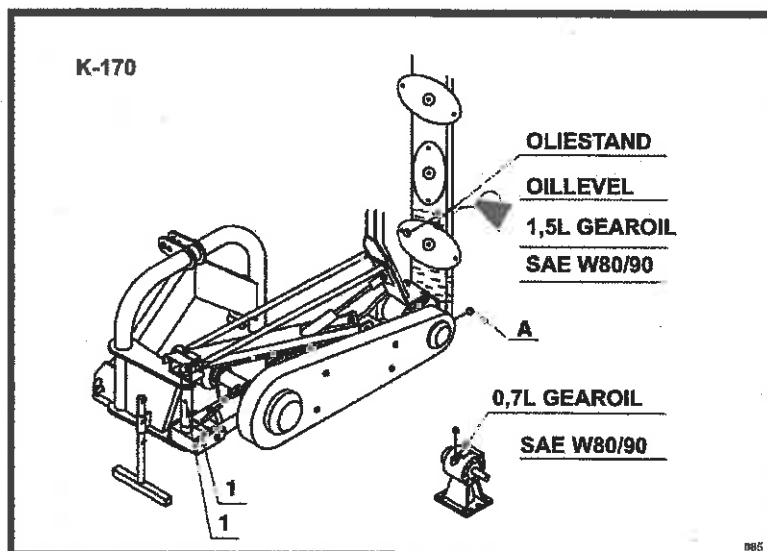
The gearbox is filled with 0,7 litres of SAE 80/90 W gear oil. It should be checked daily and topped up if necessary.

Check oil level on the cutterbar when it is in vertical position, on the disc side there is one plug, for controlling oil level and filling oil into the bar.

Under the cutterbar in the bottom is one plug (A) for taking oil of the bar.

The cutterbar is filled with 1,5 litres of SAE 80/90 W gear oil. It should be checked daily and topped up if necessary.

Change oil after approx. 10 hours of use, and then every 100 hours at least once a year.





*For best performance ...*

**USE ONLY GENUINE SERVICE PARTS**

*To be assured of the latest design improvements purchase your  
'Genuine Replacements' from;*

**Twose of Tiverton Limited**

6 Chinon Court,  
Lower Moor Way,  
Tiverton, Devon.  
EX16 6SS, England

**Telephone: +44 (0) 1884 253691**

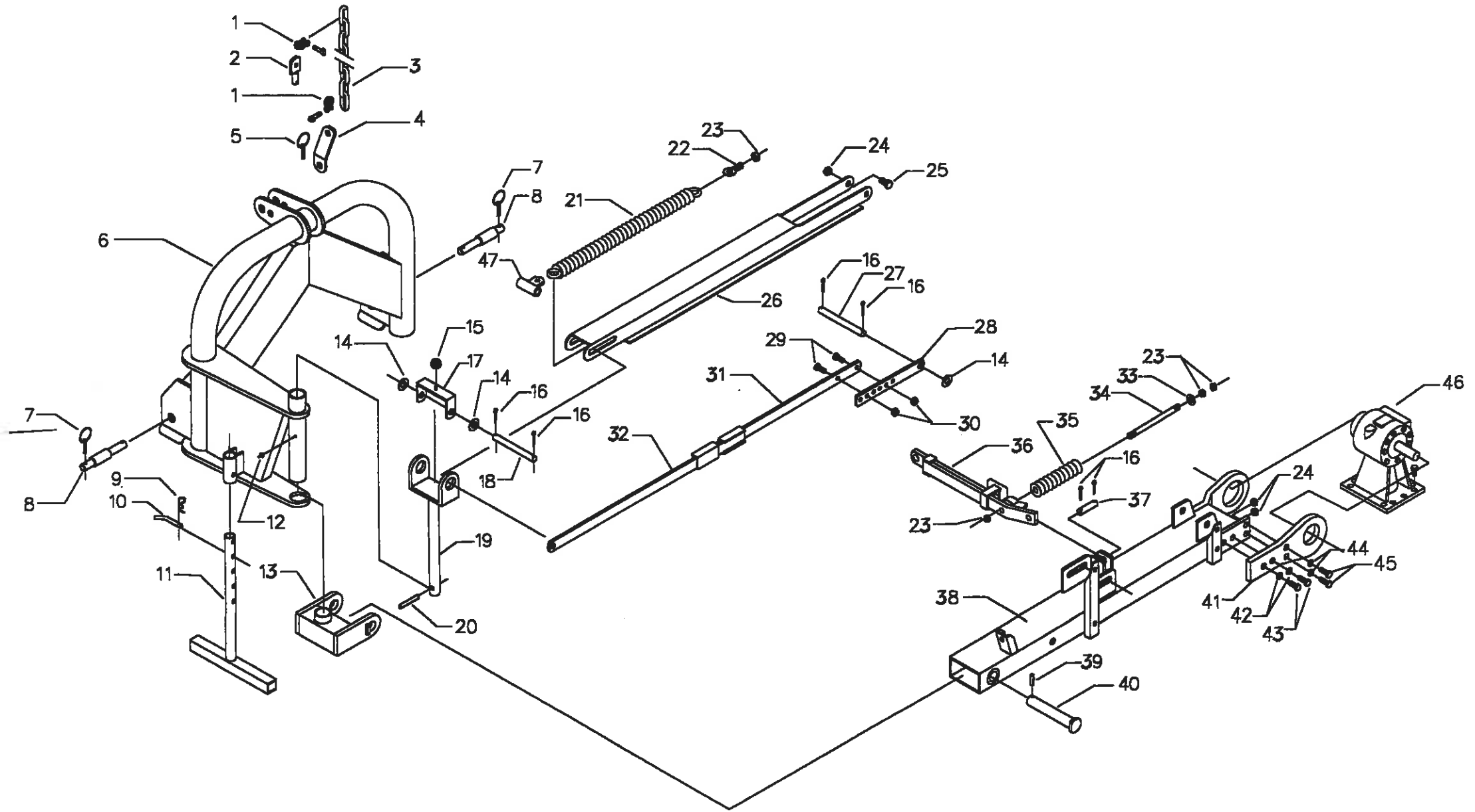
**Fax: +44 (0) 1884 255189**

**Email: [sales@twose.com](mailto:sales@twose.com)**

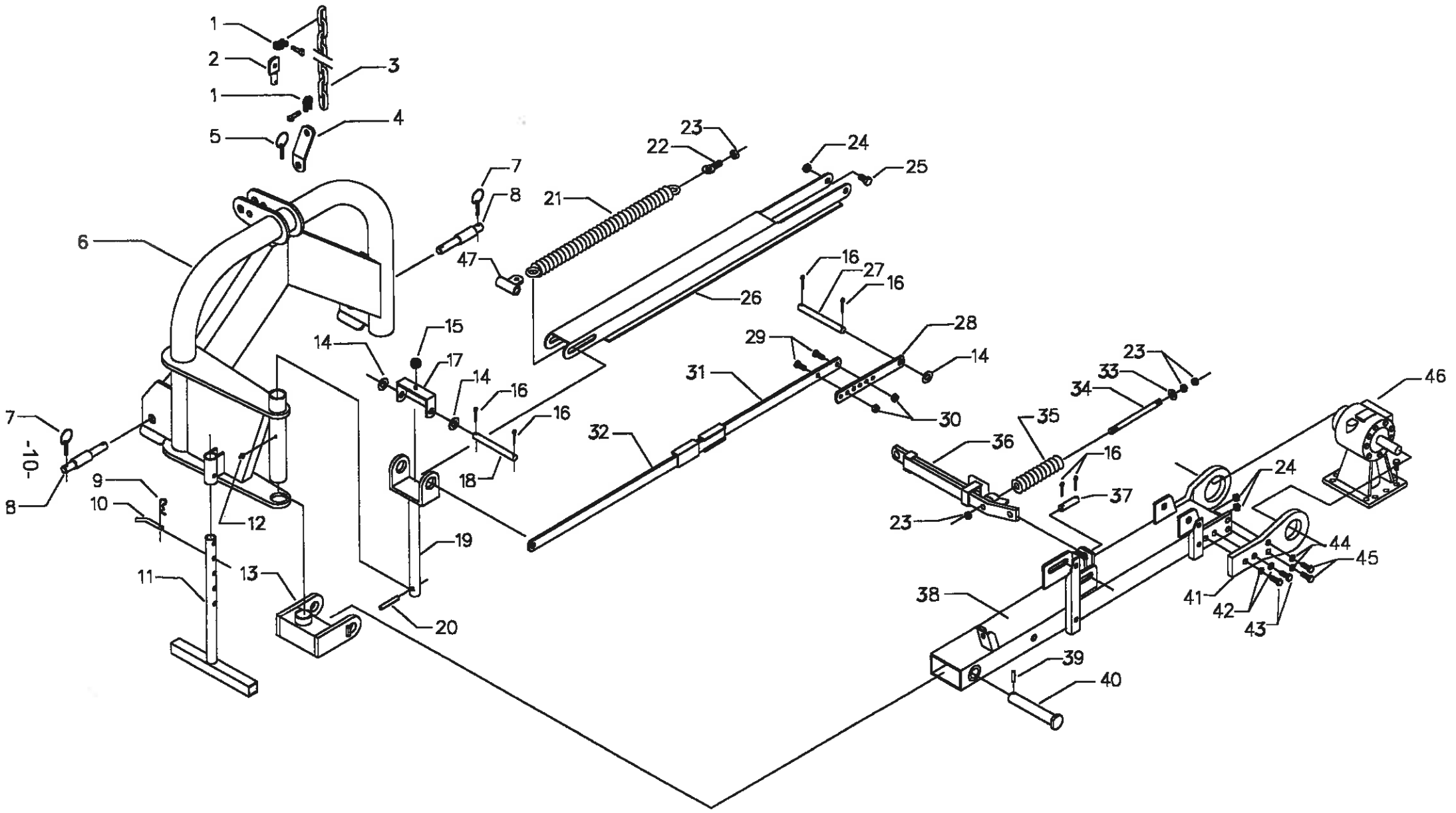
**Always quote:**

- *Machine Type*
- *Serial Number*
- *Part Number*

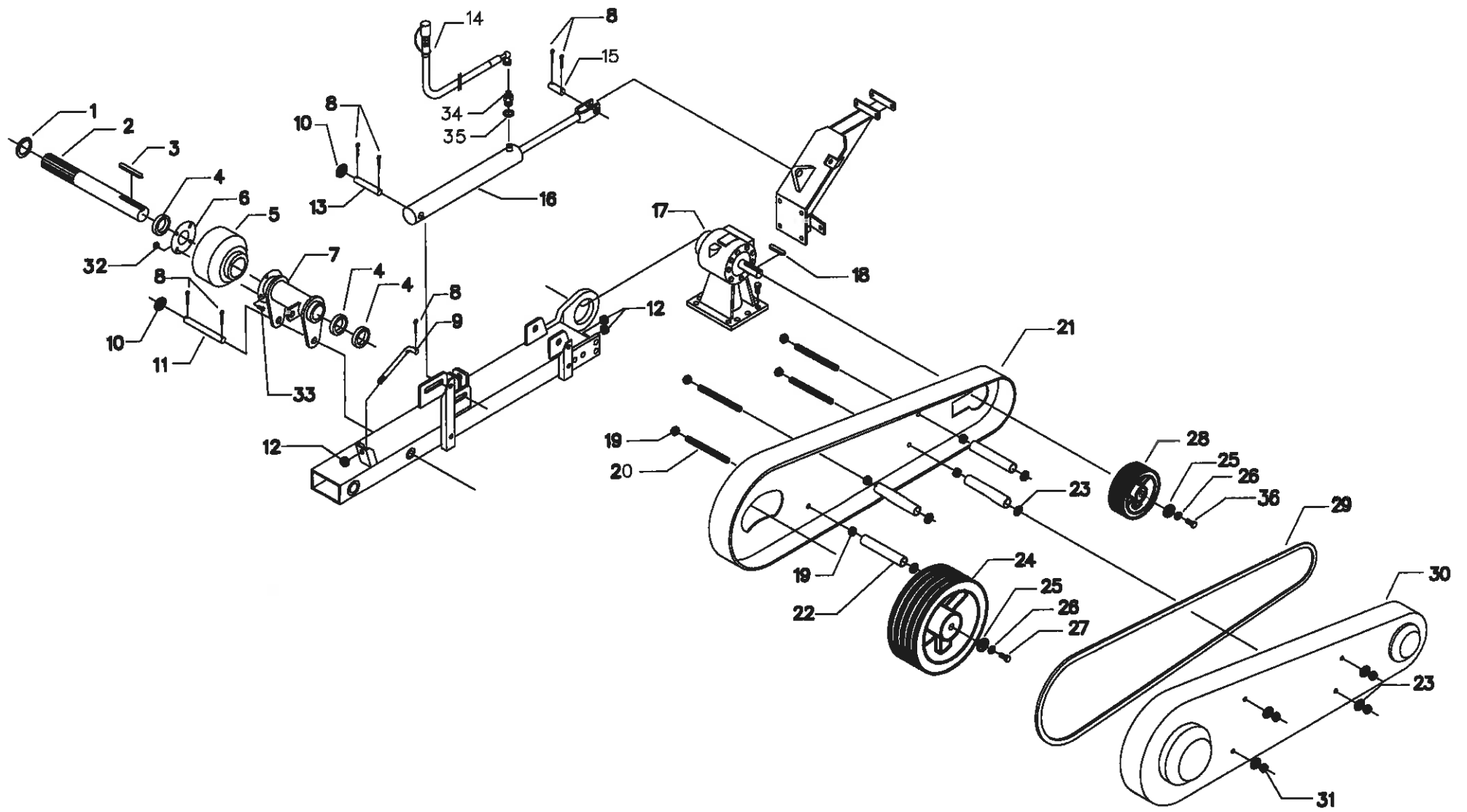
*Design improvements may alter some of the parts listed in this manual –  
the latest part will always be supplied when it is interchangeable with an earlier one.*



Nr. No. Nr. No.	Vare nr. Part No. Teil Nr. No.de pièce	Antal Quantity Anzahl Nombre	Beskrivelse	Description	Bezeichnung	Désignation	Bemærkninger Remarks Bemerkung Remarques
1	57001	3	Sjækel	Assembly joint	Sammelglied	Jointure d'ajustage	5/16" FZB
2	57002	1	Bolt	Bolt	Bolzen	Boulon	
3	57203	1	Kæde	Chain	Kette	Chainette	
4	57004	2	Beslag	Fitting	Beschlag	Garniture	
5	1210080	1	Sikringssplit	Safety pin	Sicherungssplint	Goupille de surete	8,0mm.
6	57005	1	Trepunktsophæng	Three-point lift	Dreipunkt-Anbau	Attelage trois points	
7	1210100	2	Sikringssplit	Safety pin	Sicherungssplint	Goupille de surete	10mm.
8	15536	2	Træktap	Towning pin	Ziehzapfen	Broche de traction	
9	1220035	1	Hårnålesplit	Cotter	Splint	Goupille	3,5mm.
10	15558	1	Bolt	Bolt	Bolzen	Boulon	
11	57006	1	Støtteben	Support	Stützbein	Stabilisateur	
12	881500240	2	Smørenippel	Lubricator nipple	Schmiernippel	Graisneur	M8x1,25mm.
13	57007	1	Forbindelsesramme	Connecting frame	Verbindungsrahmen	Chassis de liaison	
14	422120	11	Skive	Washer	Scheibe	Rondelle	42x21x2,0mm.FZB
15	41452	1	Håndtag	Handle	Hebel	Manche à pommeau	M10xø40mm.
16	741180225	12	Split	Pin	Splint	Goupille	5x40mm.FZB
17	57008	1	Lås	Lock	Schloss	Serrure	
18	57009	1	Aksel	Shaft	Welle	Arbre	
19	57010	1	Ophængsgaffel	Suspension fork	Aufhängegabel	Fourche de suspension	
20	741190295	1	Spændstift	Special pin	Spannstift	Goupille mecanindus	10x60mm.
21	57011	1	Trækfjeder	Tension spring	Zugfeder	Ressort de traction	
22	57012	1	Øjebolt	Eye bolt	Augenbolzen	Boulon à oeil	M12 FZB
23	740320016	7	Møtrik	Nut	Mutter	Ecrou	M16 FZB
24	740550100	2	Kontramøtrik	Counter nut	Gegenmutter	Ecrou de freinage	M16 FZB
25	740210540	2	Bolt	Bolt	Bolzen	Boulon	M16x30 FZB
26	57013	1	Aflaster	Unloading device	Entlastungsvorrichtung	Déchargeur	
27	57014	1	Aksel	Shaft	Welle	Arbre	
28	57015	2	Stabilisator	Stabilizer	Stabilisator	Stabilisateur	
29	740210405	8	Bolt	Bolt	Bolzen	Boulon	M12x30 FZB
30	740420012	12	Låsemøtrik	Lock nut	Gegenmutter	Ecrou de freinage	M12

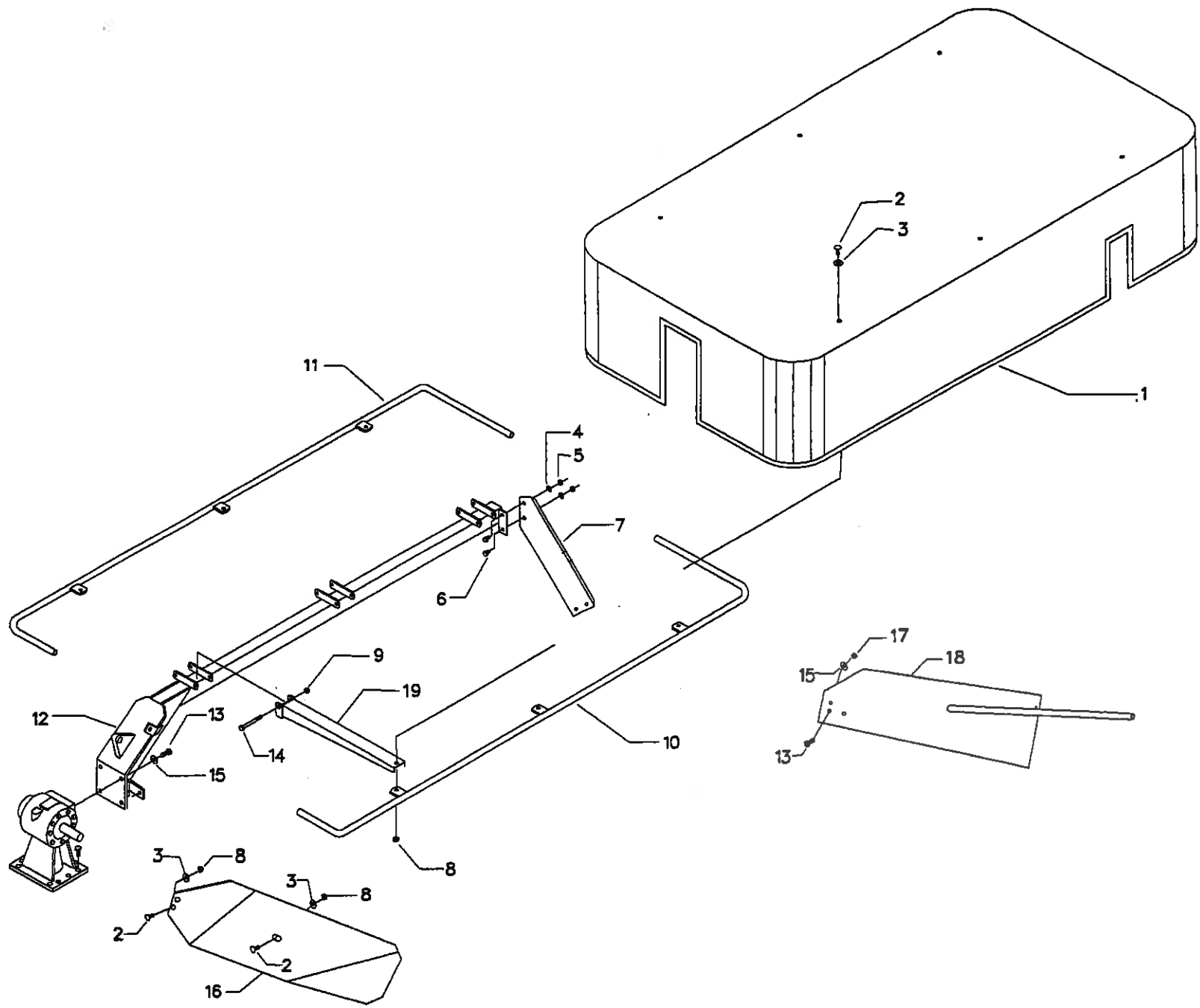


Nr. No. Nr. No.	Vare nr. Part No. Teil Nr. No.de pièce	Antal Quantity Anzahl Nombre	Beskrivelse	Description	Bezeichnung	Désignation	Bemærkninger Remarks Bemerkung Remarques
31	57016	2	Stabilisator	Stabilizer	Stabilisator	Stabilisateur	
32	57017	2	Stabilisator	Stabilizer	Stabilisator	Stabilisateur	
33	532092201452	1	Skive	Washer	Scheibe	Rondelle	
34	309101001660	1	Bolt	Bolt	Bolzen	Boulon	M16x190
35	315114513280	1	Fjeder	Spring	Feder	Ressort	11,2 mm
36	57018	1	Udløserbeslag	Release bracket	Auslöser Beschlag	Dèclencheur garniture	
37	57019	1	Aksel	Shaft	Welle	Arbre	
38	57020	1	Udliggerbom	Carrying frame	Ausleger	Barre porteuse	
39	741190235	1	Spændstift	Special pin	Spannstift	Goupille mecanindus	8x60mm.
40	57021	1	Bolt	Bolt	Bolzen	Boulon	
41	57022	1	Lejeplade	Bearing plate	Lagerplatte	Plaque de roulement	
42	740760050	2	Tandskive	Sprocket	Zahnradzscheibe	Rondelle dentees	20,5mm.FZB
43	740210650	2	Bolt	Bolt	Bolt	Bolzen	Boulon M20x40 FZB
44	740760040	2	Tandskive	Sprocket	Zahnradzscheibe	Rondelle dentees	16,5mm.FZB
45	740210555	2	Bolt	Bolt	Bolzen	Boulon	M16x45 FZB
46	57024	1	Vinkelgear komplet	Angular gear Complete	Winkelgetriebe Komplet	Vitesse angulaire complete	
47	57116	1	Beslag	Fitting	Beschlag	Garniture	

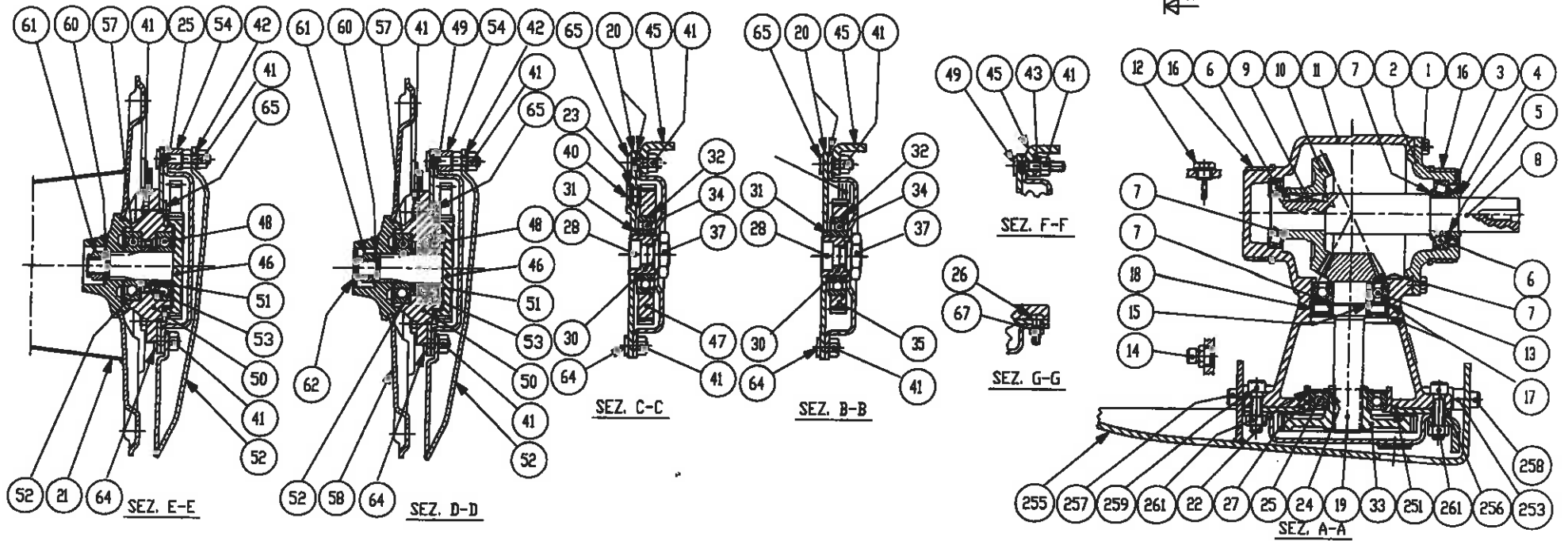
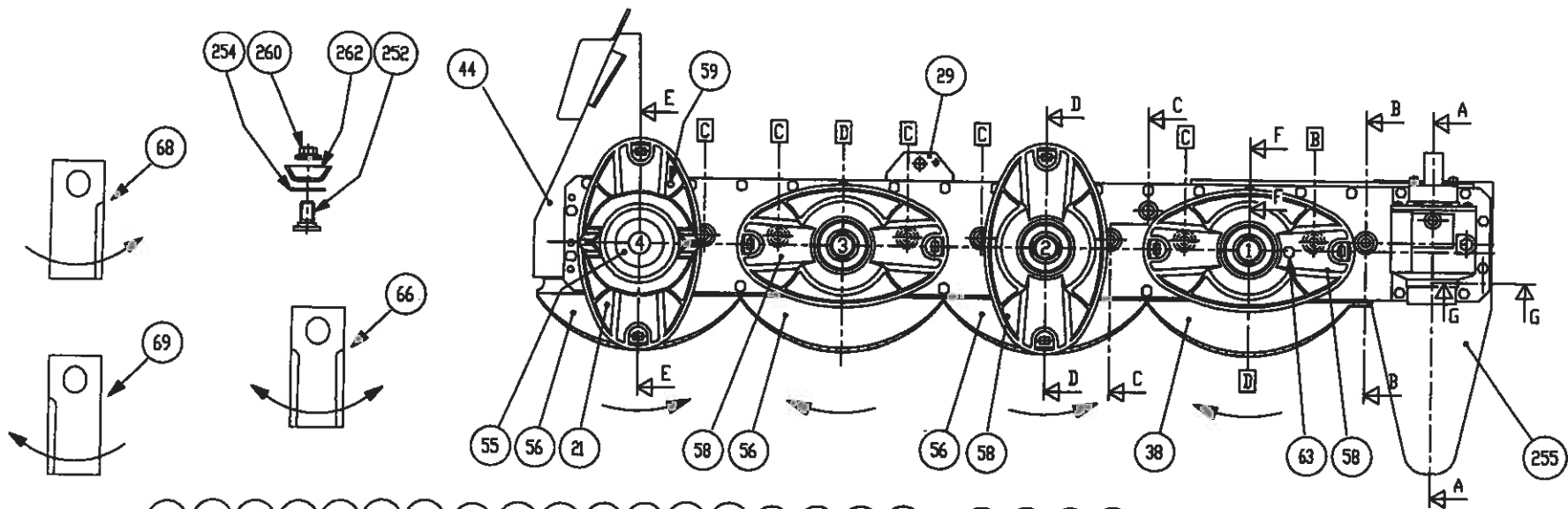


Nr. No. Nr. No.	Vare nr. Part No. Teil Nr. No.de pièce	Antal Quantity Anzahl Nombre	Beskrivelse	Description	Bezeichnung	Désignation	Bemærkninger Remarks Bemerkung Remarques
1	741141035	1	Låsering	Lock ring	Schließring	Jonc d'arrêt	35 mm udv.
2	57025	1	Aksel	Shaft	Welle	Arbre	
3	57026	1	Pasfeder	Flat key	Federkeil	Clavette	A8x10x65mm.
4	1162072	3	Kugleleje	Ball bearing	Kugellager	Roulement à billes	6207 2RS
5	1418410	1	PTO.skærm	PTO.cover	PTO.Deckel	PTO.coverture	
6	42446	1	Beslag	Fitting	Beschlag	Garniture	
7	57027	1	PTO.beslag	PTO.Bracket	PTO.Beschlag	PTO.Garniture	
8	741180225	12	Split	Pin	Splint	Goupille	5x40 mm
9	57028	1	Strammebolt	Tightening bolt	Spannbolzen	Boulon de tendeur	
10	422120	11	Skive	Washer	Scheibe	Rondelle	42x21x2,0mm.FZB
11	57029	1	Aksel	Shaft	Welle	Arbre	
12	740320016	7	Møtrik	Nut	Mutter	Ecrou	M16 FZB
13	57030	1	Aksel	Shaft	Welle	Arbre	
14	42417	1	Hydraulikslange	Hydraulic hose	Hydraulikschlauch	Tuyau hydraulique	
15	57032	1	Aksel	Shaft	Welle	Arbre	
16	57033	1	Hydraulikcylinder	Hydraulic cylinder	Hydraulikzylinder	Cylindre de hydraulique	
17	57024	1	Vinkelgear komplet	Angular gear Complete	Winkelgetriebe Komplett	Vitesse angulaire complete	
18	57034	1	Pasfeder	Flat key	Federkeil	Clavette	A8x10x45mm.
19	740320012	8	Møtrik	Nut	Mutter	Ecrou	M12 FZB
20	57035	4	Bolt	Bolt	Bolzen	Boulon	M12
21	57036	1	Skærm	Guard	Schutz	Protection	
22	57038	4	Afstandsør	Spacing piece	Abstandsrohr	Entretoise	
23	301320	14	Skive	Washer	Scheibe	Rondelle	30x13x2,0mm.FZB
24	57039	1	Kilremskive	Pulley	Keilriemenscheibe	Poulie	
25	421350	2	Skive	Washer	Scheibe	Rondelle	41x13x5,0mm.
26	740770030	6	Sikringsskive	Sprocket	Zahnradsscheibe	Rondelle dentees	12,5mm.FZB
27	740210400	2	Bolt	Bolt	Bolzen	Boulon	M12x25 FZB
28	57040	1	Kilremskive	Pulley	Keilriemenscheibe	Poulie	
29	57041	4	Kilerem	V-belt	Keilriemen	Courroie	SPB 2800
30	57042	1	Skærm	Guard	Schutz	Protection	
31	740420012	12	Låsømøtrik	Lock nut	Gegenmutter	Ecrou de freinage	M12 FZB
32	740420008	4	Låsømøtrik	Lock nut	Gegenmutter	Ecrou de freinage	M8
33	740210185	4	Bolt	Bolt	Bolzen	Boulon	M8x20 FZB
34	57119	1	Brystnippel	Hexagon nipple	Brustnippel	Mamelon	3/8"xø1mm.
35	42418	1	Kobbberskive	Copper washer	Kupferscheibe	Rondelles cuivre	3/8"

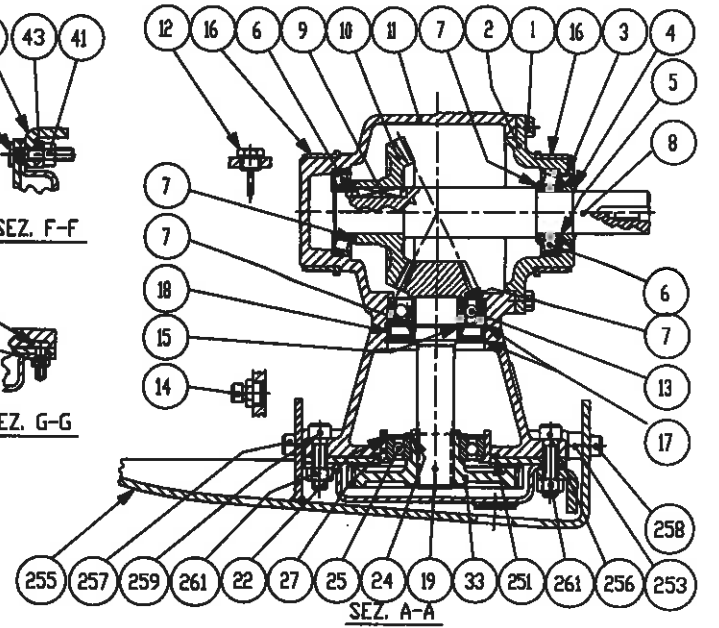
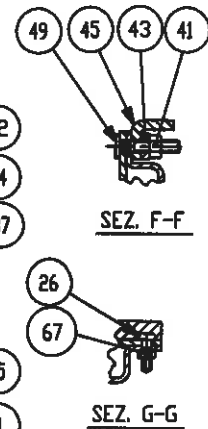
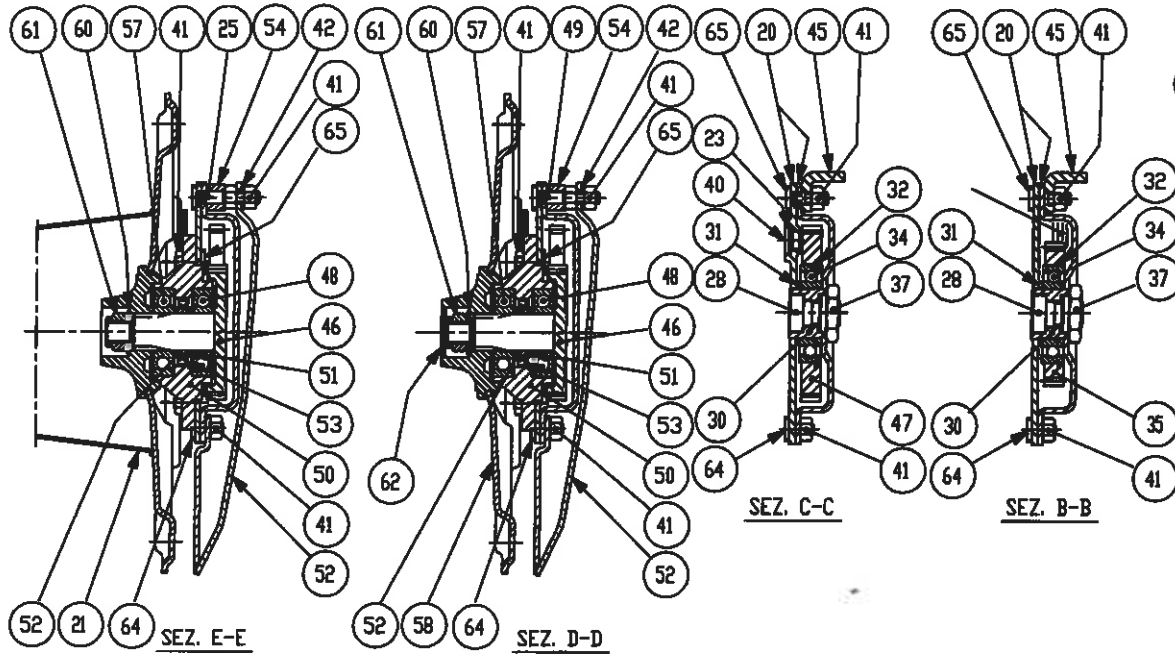
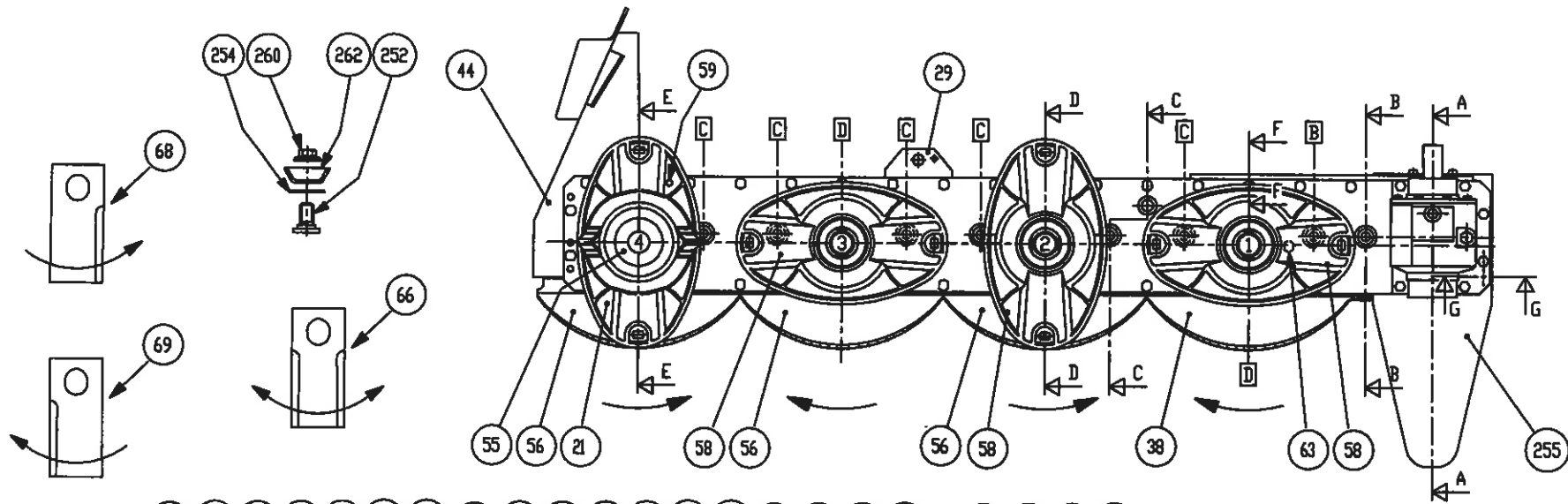




Nr. No. Nr. No.	Vare nr. Part No. Teil Nr. No.de pièce	Antal Quantity Anzahl Nombre	Beskrivelse	Description	Bezeichnung	Désignation	Bemærkninger Remarks Bemerkung Remarques
1	57243	1	Dug	Canvas	Tuch	Toile	
2	740150225	8	Bræddebolt	Coach bolt	Brettenschraube	Boulon a tete rone	M10x25 FZB
3	301320	14	Skive	Washer	Scheibe	Rondelle	30x13x2,0mm.FZB
4	221120	6	Skive	Washer	Scheibe	Rondelle	22x11x2,0mm.FZB
5	740420010	10	Låsemøtrik	Lock nut	Gegenmutter	Ecrou de freinage	M10 FZB
6	740080140	4	Sætskrue	Bolt	Bolzen	Boulon	M10x25 FZB
7	57045	1	Beslag	Fitting	Beschlag	Garniture	
8	740320010	8	Møtrik	Nut	Mutter	Ecrou	M10 6 KT FZB
9	740420010	71	Låsemøtrik	Lock nut	Gegenmutter	Ecrou de freinage	M10
10	57246	1	Bøjle,bagerste	Hoop,rear	Bügel,hintere	Etrier,arrière	
11	57247	1	Bøjle,forreste	Hoop,front	Bügel,vord	Etrier,avant	
12	57248	1	Udligger	Carrying frame	Ausleger	Barre porteuse	
13	640210405	8	Bolt	Bolt	Bolzen	Boulon	M12x30 FZB
14	740205195	6	Bolt	Bolt	Bolzen	Boulon	M10x95 FZB
15	740770030	6	Sikringssskive	Sprocket	Zahnradsscheibe	Rondelle dentees	12,5mm.FZB
16	57112	1	Skårsamler,venstre	Swathdeflector,left	Schwadrechen,links	Deflecteur,gauche	
17	740420012	12	Låsemøtrik	Lock nut	Gegenmutter	Ecrou de freinage	M12 FZB
18	57113	1	Skårsamler,Højre	Swathdeflector,right	Schwadrechen,rechts	Deflecteur,droite	
19	57114	6	Beslag	Fitting	Beschlag	Garniture	



Nr. No. Nr. No.	Vare nr. Part No. Teil Nr. No.de pièce	Antal Quantity Anzahl Nombre	Beskrivelse	Description	Bezeichnung	Désignation	Bemærkninger Remarks Bemerkung Remarques
1	57049	8	Bolt	Bolt	Bolzen	Boulon	M10x22 FZB
2	57050	1	Dæksel	Cover	Deckel	Couvercle	
3	57051	1	Pakdåse	Seal box	Stopfbuchse	Presse étoupe	45x65x10mm
4	57052	1	Bøsning	Bush	Buchse	Douille	
5	57053	1	O-ring	O-ring	O-ring	O-anneau	34,59x2,62mm.
6	1130207	2	Kugleleje	Ball bearing	Kugellager	Roulement à billes	30207
7	57055	3	Skive	Washer	Scheibe	Rondelle	
8	57056	1	Aksel	Shaft	Welle	Arbre	
9	57057	1	Pasfeder	Flat key	Pabfeder	Clavette	10x8x35mm.
10	57058	1	Kronhjul	Crown wheel	Kronrad	Couronne dentee	
11	57059	1	Gearhus	Gearcase	Getriebegehäuse	Boite de vitesses	
12	57060	1	Prop	Plug	Stopsel	Bouchon	3/8"
13	1163070	1	Kugleleje	Ball bearing	Kugellager	Roulement à billes	6307
14	57061	1	Prop	Plug	Stopsel	Bouchon	3/8"
15	57064	1	Pakdåse	Seal box	Stopfbuchse	Presse étoupe	35x80x10mm.
16	57062	2	Bøsning	Bush	Buchse	Douille	
17	57063	2	Låsering	Lock ring	Schliebring	Jonc d'arret	80mm.
18	741141035	1	Låsering	Lock ring	Schliebring	Jonc d'arret	35mm. Udv.
19	57065	1	Notaksel	Spline axle	Nutenwelle	Arbre cannelé	
20	57124	1	Gearkasse	Gearcase	Getriebegehäuse	Boite de vitesses	
21	57122	1	Skive med hat	Disc w. hat	Aussenscheibe m/Top	Disque avec chapeau	f/4 mm knives 16 spl.
22	57063	1	Låsering	Lock ring	Schliebring	Jonc d'arret	80mm.
23	57138	3	Pakring	Seal box	Stopfbuchse	Presse étoupe	17x22x1,5mm.
24	741141040	1	Låsering	Lock ring	Schliebring	Jonc d'arret	40mm.
25	1162080	1	Kugleleje	Ball bearing	Kugellager	Roulement à billes	6208
26	57068	4	Bolt	Bolt	Bolzen	Boulon	M8x25 FZB
27	57069	1	Bøsning	Bush	Buchse	Douille	
28	57070	8	Bolt	Bolt	Bolzen	Boulon	M20x30 FZB
29	57071	1	Transportbeslag	Transport fitting	Transport Beschlag	Garniture de transport	
30	57128	8	Bøsning	Bush	Buchse	Douille	
31	57073	8	Afstandsplade	Spacer	Abstands Plate	Entretoise	
32	57125	8	Låsering	Lock ring	Schliebring	Jonc d'arret	80mm.
33	57123	1	Tandhjul	Sprocket wheel	Zahnrad	Pignon à chaîne	Z 45 M3
34	11620803	8	Kugleleje	Ball bearing	Kugellager	Roulement à billes	6208 N / C3
35	57127	2	Tandhjul	Sprocket wheel	Zahnrad	Pignon à chaîne	Z 36 M3
37	57126	8	Møtrik	Nut	Mutter	Ecrou	M20x10,2x1,1
38	57079	1	Stenbeskytter	Stone protection	Steinschutz	Protection de pierre	
39	57080	2	Stift	Pin	Stift	Goupille	10x12mm.



Nr. No. Nr. No.	Vare nr. Part No. Teil Nr. No.de pièce	Antal Quantity Anzahl Nombre	Beskrivelse	Description	Bezeichnung	Désignation	Bemærkninger Remarks Bemerkung Remarques
40	57115	2	Prop	Plug	Stopsel	Bouchon	3/8"
41	740420010	71	Låsemøtrik	Lock nut	Gegenmutter	Ecrou de freinage	M10
42	57081	4	Passkive	Washer	Passscheibe	Rondelle	10 mm
43	57082	1	Afstandsplade	Spacer	Abstands Plate	Entretoise	
44	57120	1	Ankerplade	Anchor plate	Ankerplatte	Contreplaque	
45	57084	1	Forstærkning,bag	Geinforcement,rear	Verstärkerung,hintere	Renfort arrière	
46	57132	4	Tandhjul	Sprocket wheel	Zahnrad	Pignon à chaîne	Z 34 M3
47	57135	6	Tandhjul	Sprocket wheel	Zahnrad	Pignon à chaîne	Z 45 M3
48	11630624	4	Kugleleje	Ball bearing	Kugellager	Roulement à billes	6306 2Z / C3 KBC
49	57087	4	Bolt	Bolt	Bolzen	Boulon	M10x52 FZB
50	57133	4	Lejehus	Bearing housing	Lagergehäuse	Boîte de roulement	
51	57089	4	O-ring	O-ring	O-ring	O-anneau	
52	57131	4	Bøsning	Bush	Buchse	Douille	
53	57091	4	Pakdåse	Seal box	Stopfbuchse	Presse étoupe	40x56x8mm.
54	57092	3	Afstandsplade	Spacer	Abstands Plate	Entretoise	
55	57093	1	Beskyttelseshætte	Protection hood	Schutzkappe	Capuchon protecteur	
56	57094	3	Stenbeskytter	Stone protection	Steinschutz	Protection de pierre	
57	11630623	4	Kugleleje	Ball bearing	Kugellager	Roulement à billes	6306 2RS / C3 KBC
58	57121	3	Skive	Disc	Scheibe	Disque	
59	741190272	2	Spændstift	Special Pin	Spannstift	Goupille mechanindus	10x12mm.
60	57130	4	Skive	Disc	Scheibe	Disque	20x1,5x17,3mm.
61	57129	4	Låsemøtrik	Lock nut	Gegenmutter	Ecrou de freinage	M20X1,5H17,3
62	57134	3	Beskyttelseshætte	Protection hood	Schutzkappe	Capuchon protecteur	42x7mm.
63	57098	1	Bolt	Bolt	Bolzen	Boulon	
64	57099	21	Bolt	Bolt	Bolzen	Boulon	M10x19 FZB
65	57101	40	Bolt	Bolt	Bolzen	Boulon	M10x30 FZB
66	57140	8	Profilkniv	Profile knife	Profilmesser	Lame profile	4mm.
67	740420008	4	Låsemøtrik	Lock nut	Gegenmutter	Ecrou de freinage	M8
68	57141	4	Højre profilkniv	Right profile knife	Recht profilmesser	Droit lame profile	4mm.
69	57142	4	Venstre profilkniv	Left profile knife	Links profilmesser	à gauche lame profil	4mm.
251	57102	1	O-ring	O-ring	O-ring	O-anneau	
252	57137	8	Knivbolt	Bolt for knife	Messerbolzen	Boulon pour lame	
253	57104	2	Bøsning	Bush	Buchse	Douille	
254	57105	8	Skive for knivbolt	Disc for knife	Scheibe für Messer	Disque pour lame	
255	57106	1	Slæbesko	Guide shoe	Schleifschuh	Patin	
256	57107	3	Bolt	Bolt	Bolzen	Boulon	M12x45 12,9
257	57108	2	Bolt	Bolt	Bolzen	Boulon	M10x22 12,9
258	57109	2	Bolt	Bolt	Bolzen	Boulon	M10x35 12,9
259	57110	5	Bolt	Bolt	Bolzen	Boulon	M12x40 12,9
260	57111	8	Møtrik for knivbolt	Nut for knifebolt	Mutter für Messerbolzen	Ecrou pour lameboulon	M12
261	740420012	8	Låsemøtrik	Lock nut	Gegenmutter	Ecrou de freinage	M12 FZB
262	57136	8	Sikringssskive	Protection disc	Schutz scheinbe	Disque protecteur	

**K-170**

Teil Nr. Part no. Varenr.	Seit Nr. Page no. Side nr.
15536	9
15558	9
41452	9
42417	13
42418	13
42446	13
57001	9
57002	9
57004	9
57005	9
57006	9
57007	9
57008	9
57009	9
57010	9
57011	9
57012	9
57013	9
57014	9
57015	9
57016	11
57017	11
57018	11
57019	11
57020	11
57021	11
57022	11
57024	11,13
57025	13
57026	13
57027	13
57028	13
57029	13
57030	13
57032	13
57033	13
57034	13
57035	13
57036	13
57038	13
57039	13
57040	13
57041	13
57042	13
57045	15
57049	17
57050	17
57051	17
57052	17
57053	17
57055	17
57056	17
57057	17
57058	17
57059	17

**K-170**

Teil Nr. Part no. Varenr.	Seit Nr. Page no. Side nr.
57060	17
57061	17
57062	17
57063	17
57064	17
57065	17
57068	17
57069	17
57070	17
57071	17
57073	17
57079	17
57080	17
57081	19
57082	19
57084	19
57087	19
57089	19
57091	19
57092	19
57093	19
57094	19
57098	19
57099	19
57101	19
57102	19
57104	19
57105	19
57106	19
57107	19
57108	19
57109	19
57110	19
57111	19
57112	15
57113	15
57114	15
57115	19
57116	11
57119	13
57120	19
57121	19
57122	17
57123	17
57124	17
57125	17
57126	17
57127	17
57128	17
57129	19
57130	19
57131	19
57132	19
57133	19
57134	19

**K-170**

Teil Nr. Part no. Varenr.	Seit Nr. Page no. Side nr.
57135	19
57136	19
57137	19
57138	17
57140	19
57203	9
57243	15
57246	15
57247	15
57248	15
221120	15
301320	13,15
421350	13
422120	9,13
1130207	17
1162080	17
1163070	17
1210080	9
1210100	9
1220035	9
1418410	13
1162072	13
11620803	17
11630623	19
11630624	19
640210405	15
740080140	15
740150225	15
740205195	15
740210185	13
740210400	13
740210405	9
740210540	9
740210555	11
740210650	11
740320010	15
740320012	13
740320016	9,13
740420008	13,19
740420010	15,19
740420012	9,13,15,19
740550100	9
740760040	11
740760050	11
740770030	13,15
741141035	13,17
741141040	17
741180225	9,13
741190235	11
741190272	19
741190295	9
881500240	9
309101001660	11
315114513280	11
532092201452	11





